



### Титульный лист

Направление  информатика  история  математика  
 обществознание  русский язык  физика  
 химия

Класс  8  9  10  11

Фамилия Г У Б А Й А У Л Л И Н А

Имя К А М И Л А

Отчество А Х А Т О В Н А

Дата рождения 3 0 0 6 2 0 0 7

Город участия О Р Е Н Б У Р Г

Аудитория 4 1 2

Телефон 8 9 2 2 9 2 7 3 3 9 1

Дата 2 5 0 2 2 0 2 3      Подпись

Пример заполнения А Б В Г Д Е Ж З И Й К Л М Н О П Р С Т У Ф  
Х Ц Ч Ш Щ Ъ Ы Ь Э Ю Я 1 2 3 4 5 6 7 8 9 0



## Проверочный лист

Заполняется участниками

Направление  информатика  история  математика  
 обществознание  русский язык  физика  
 химия

Класс  8  9  10  11

Город участия **О Р Е Н Б У Р Г**

Заполняется организаторами

Количество доп. листов \_\_\_\_\_ Количество черновиков к проверке \_\_\_\_\_  
 Время выхода с \_\_\_\_\_ : \_\_\_\_\_ до \_\_\_\_\_ :

## Протокол проверки

Заполняется жюри

Номер задания	1	2	3	4	5	6	7	8	9	10
Балл члена жюри №1	8	-	14	14	-	10				
Балл члена жюри №2	8	-	14	14	-	10				
Номер задания	11	12	13	14	15	16	17	18	19	20
Балл члена жюри №1										
Балл члена жюри №2										

Итоговый балл **46**

Подпись члена жюри №1

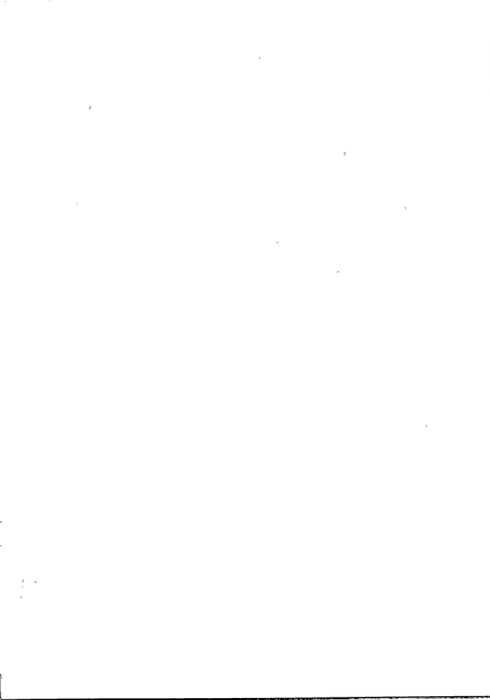


Подпись члена жюри №2



Пример заполнения

А Б В Г Д Е Ж З И Й К Л М Н О П Р С Т У Ф  
 Х Ц Ч Ш Щ Ъ Ы Ь Э Ю Я 1 2 3 4 5 6 7 8 9 0



Задание 1.

1) Унитарная (конституционная) монархия

Признаки, по которым определила:

- власть разделена на ветви (законодательная, исполнительная, судебная), также есть еще судебная, но про это не сказано)
- государством монарх управляет не единолично
- проходят выборы
- власть монарха ограничена другими органами власти

2) Идеалистическая принадлежность партии А - либерализм<sup>2</sup>, потому что они правомерно имеют независимость прав и свобод человека, выступают за ограничение вмешательства государства в экономику

Идеалистическая принадлежность партии В - консерватизм. Потому что для них важны традиции (например, семейные ценности) и все положенно их программы - консервативные. 2

По итогам выборов правительство сформирует партия А, т.к. за нее больше государства проголосовали. Больше людей (51,3% против 46,9%). Потому что в правительстве обычно доминирует партия, у кого больше государства объявили и больше правительства

3) Пропорциональная избирательная система

Об этом говорит то, что от обеих партий представители прошли в парламент законодательного органа, что по 2 представителя от АПЕ; что кандидаты избираются по одномандатным округам; что голосование происходит в 1 тур.

4) Достоинства пропорциональной системы

1. Государственный орган заполняется представителями разных партий, значит все мнения могут быть учтены, а не только мнение ~~единственной~~ доминирующей партии

(см на обороте)

## Задача 1 (продолжение)

4) (продолжение)

2. Возможность продвижения новых партий, которые недавно созданы
- 3 Политический плюрализм
- 4

Недостатки пропорциональной системы:

- 1 Нет ~~своего~~ единства, когда много партий, представляемых сложно договариваться  $\Rightarrow$  переход на этот вариант
- 2 ~~Практически невозможно новым партиям "продвинуться" в гос. органы, следовательно новые проблемы могут остаться без внимания~~. Если у одной из партий будет намного больше голосов, чем у других, то у нее появится возможность влиять на политику страны, тогда партии будут неравные в возможностях.
- 3 Слишком много разная мнений

5) Тип партийной системы - двухпартийная (т.е. 2 партии всего)

т.е. пропорциональная избирательная система, где, и 2 партии за которые можно голосовать, но столько % голосов будет за партию, столько процентов депутатов и будет в органе. Такой тип партийной системы уже долгое время представлен в США, где есть 2 партии: республиканская и демократическая, которые и составляют парламент пропорционально голосам.

## Задача 3

1) Суд вынесет решение о том, что работодатель поступил незаконно, потому что приказ является основанием для увольнения, иск будет отклонен. Емельянова уволена правомерно, т.к. совершила прогулы и отказалась предоставить объяснения. Если бы она уведомила работодателя о том, что планирует воспользоваться отпуском, то увольнение было бы не правомерным, но она так не сделала, поэтому работодатель уволил ее правомерно. 4

Задание 3.

2) Виды дисциплинарных взысканий:

- замечание
- выговор
- предупреждение

4

3) Основания расторжения трудового договора по инициативе работодателя:

1. Грубое нарушение трудовой дисциплины
2. Лишение юридического лица
3. Сокращение штата работников
4. Торка отсутствия работодателя работником (неуважительно)
5. Известная отсутствие работника
6. Простой по вине работника, приводящий к опасным последствиям

6

Задание 4

1) Революция - внезапные резкие изменения чего-либо (например, общественного строя) в радикальную сторону, часто бывает с применением насильственных действий.

2) Великая Французская Революция. Она происходила примерно в XVI в во Франции, в это время очень памятная из общественного строя. То ее итогом была принята Конституция

2. Октябрьская революция 2

3. Октябрьская Революция Происходила в СССР в XIX в ней участвовали большевики и меньшевики в итоге, большевики смогли победить и захватить власть

4. Восстание декабристов. Происходило в Российском государстве в XIX в Тогда декабристы выступили за отмену крепостного права и другие положительные программы. В итоге, восстание было подавлено.

(см на обороте)

### Задача 4

5. Трансформентный переворот в России Он происходил очень долго, т.к. Россия сильно отставала в развитии от Европы Он был в XVIII-~~XIX~~ XIX вв. Но можно сказать, что он шел и дальше, т.к. темпы были продолжены свое развитие
6. Международной переворот Три Вектора в России в первую очередь железную дорогу, это было важным для дальнейшего развития промышленности <sup>на социализм</sup>
- 3) Альтернативные пути развития общества:
  1. Реформации - когда изменения происходят медленно, но все равно приводят к достижению результата
  2. Регресс - действие обратное процессу. Т.е. ухудшения.
  3. Стагнация - замедление / приостановление развития общества.
  4. Прогресс - ускорение, движение вверх

### Задача 6

Для того, чтобы лучше понять, нарисуй график

Дано:  
коэф. Джини = 0,4

Найдем площадь  $\Delta ABO$ :

$$S_{ABO} = \frac{10 \cdot 10}{2} = 50$$

$$\text{коэф. Джини} = \frac{S_{ABC}}{S_{ABO}} = 0,4$$

$$0,4 = \frac{x}{50}$$

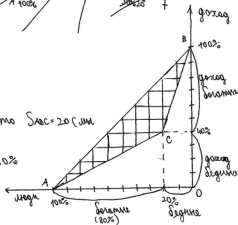
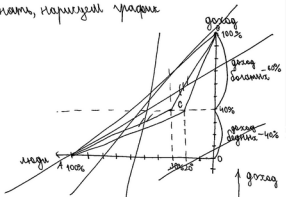
$$x = 50 \cdot 0,4$$

$$x = 20 \quad (S_{ABC})$$

Я нарисовала кривую Джини так, что  $S_{ABC} = 20$  (или можно рассчитать по клеточкам)

$\Rightarrow$  доля бедных = 20%, доля богатых = 80%

Ответ: доля бедных = 20%  
доля богатых = 80%



10

Задача 5

Дано:  
 вв 5000000 руб  
 t = 5 лет  
 впуск - 2000000 руб  
 X = 10% годовых  
 Аннуитет - ?

Решение

$S_t = S(1 + \frac{x}{100})^t$  - формула сложного процента.

т.к. первоначальный впуск был 2000000, то отнимем их

$$S = (5000000 - 2000000)(1 + 0,1)^5 = 3000000 \cdot 1,1^5 =$$

$$= 3000000 \cdot 1,61051 = 4.831.530 \text{ руб}$$

Ответ: 4831530 рублей

Задача 2

~~1) Социальный конфликт (межличностный)  
 Социальный конфликт - столкновение <sup>интересов</sup> различных точек зрения/позиций/направлений, принадлежащих представителям <sup>или</sup> этих точек зрения/позиций/направлений~~

~~2) Также, необходимым условием для социального конфликта является~~

1) Влиять  
 Влиять - способность влиять своей волей на других людей, их интересы, управлять их действиями

2) Также, необходимым условием <sup>или</sup> для влияния является.  
 - нахождение своей воли другим субъектом  
 - преследование цели управлять другим субъектом  
 - наличие быть первым, главным

(см на обороте)



## Задание 2.

### 1) Лидерство

Лидерство — преобладание среди всех

По М. Веберу политическое лидерство делится на: рационально-легальное, харизматическое, традиционное.

### 2) Необходимые условия для лидерства:

1. Наличие конкурентов
2. Чувствование себя лидером (самосознание)

≠