



## Титульный лист

Направление  Естественные науки  Инженерные науки  
 Математика и информатика  Социальные и  
 Экономика и управление гуманитарные науки

Вариативный блок  1  2  3  4  5

Курс  1  2  3  4  5  отсутствует

Фамилия М О С К В И Н

Имя И В А Н

Отчество Л Б В О В И Ч

Дата рождения 0 1 0 5 2 0 0 2

Город участия Е К А Т Е Р И Н Б У Р Г

Аудитория И - 4 0 5

Телефон + 7 9 1 2 0 3 0 1 6 9 1

Дата 0 3 0 2 2 0 2 4

Подпись

Пример  
заполнения

А Б В Г Д Е Ж З И Й К Л М Н О П Р С Т У Ф  
Х Ц Ч Ш Щ Ъ Ы Ь Э Ю Я 1 2 3 4 5 6 7 8 9 0



**ИЗУМРУД.СТУДЕНТ**  
ОЛИМПИАДА УРАЛЬСКОГО ФЕДЕРАЛЬНОГО УНИВЕРСИТЕТА



3101273248992

## Проверочный лист

Заполняется участниками

Направление  Естественные науки  Инженерные науки  
 Математика и информатика  Социальные и  
 Экономика и управление гуманитарные науки

Вариативный блок  1  2  3  4  5

Курс  1  2  3  4  5  отсутствует

Город участия **ЕКАТЕРИНБУРГ**

## Заполняется организаторами

Количество доп. листов \_\_\_\_\_ Количество черновиков к проверке : \_\_\_\_\_

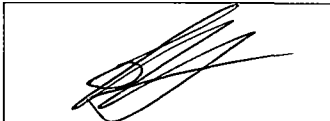
Время выхода с \_\_\_\_\_ до : \_\_\_\_\_

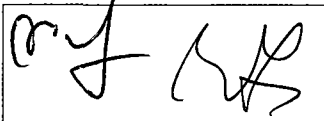
## Протокол проверки

Заполняется жюри

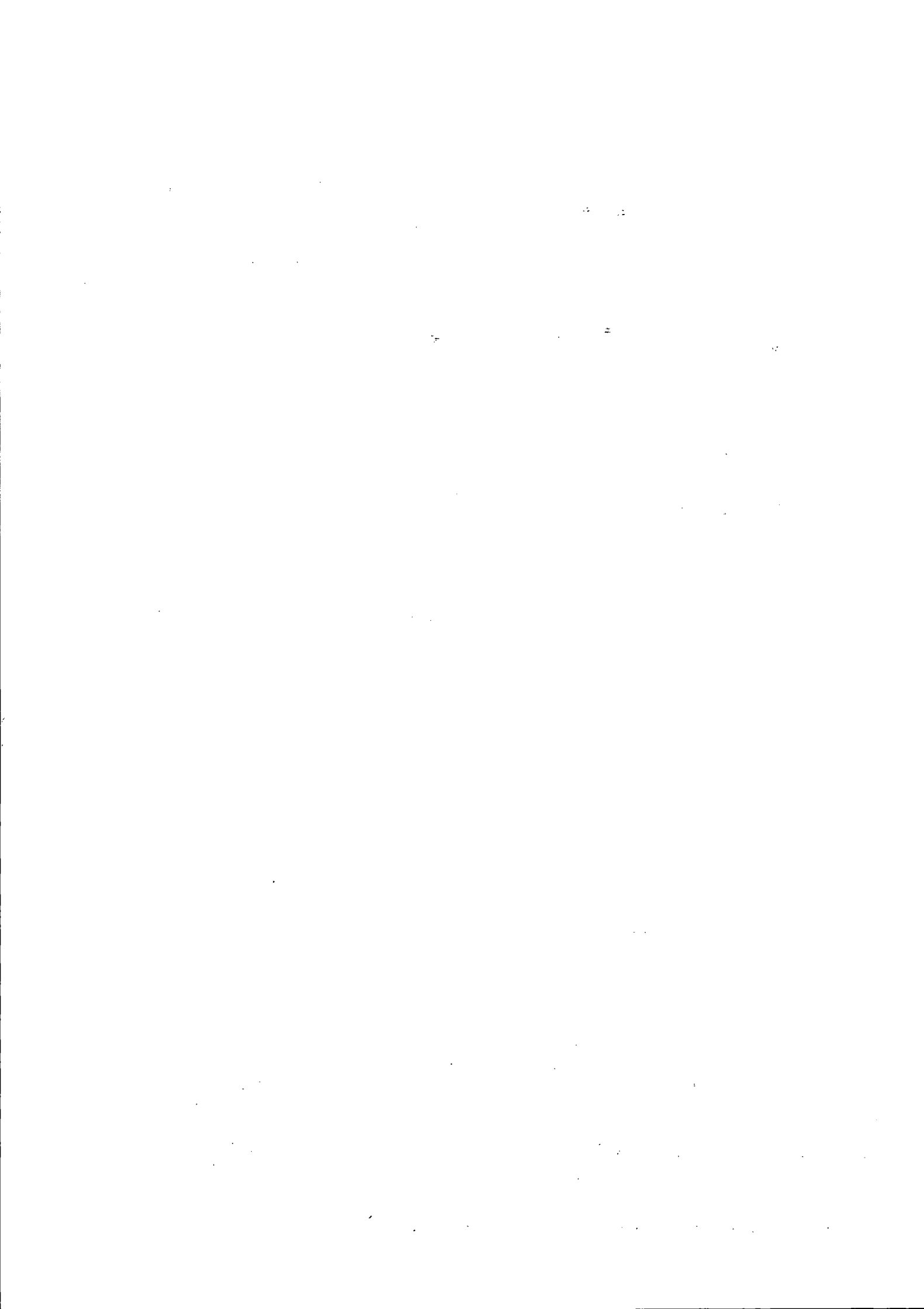
Номер задания	1	2	3	4	5	6	7	8	9	10
Балл члена жюри №1	30	28	28	28	28	28	28	28	28	28
Балл члена жюри №2	30	28	28	28	28	28	28	28	28	28

Итоговый балл **58**

Подпись члена жюри №1 

Подпись члена жюри №2 

Пример заполнения А Б В Г Д Е Ж З И Й К Л М Н О П Р С Т У Ф  
 Х Ц Ч Ш Щ Ъ Ы Ь Э Ю Я 1 2 3 4 5 6 7 8 9 0



Блок 5. Филология.

Урочище составляющая в рассказе Ф. Искандера  
 «Петух»

~~Через рассказ Ф. Искандера красной нитью проходит тема~~

Композиция рассказа Ф. Искандера «Петух» является кольцевой.

Вступление и заключение рассказа представляют собой единичные по своей структуре ~~части по своему размеру~~. Эти части рассказа телеграфичны по сравнению с остальной частью текста, где идет обильное использование художественно-образных средств, прилагательных, эпитетов и т.д. Начало и конец рассказа — явные хронологические составляющие текста, ибо обрывает, обрывает все то, что было написано в основной части. Сюжет не замыкается: автор (маленький мальчик) был в кембриже петуха, что вошло в ряд «бэев». И со стороны очевидно, что ситуация комична, однако Ф. Искандер усиливает комичность ситуации, описанной в рассказе, путем использования сравнений и метафор из истории, высокопарных изречений, а в конце и вовсе отзывает предположение сарказму.

Во вступлении автор иронизирует над собой, представляясь «богатырем воякой и удальчиком ловцом петуха», претендентом оного городского «ремесла». Тем самым он пока что принимает свой статус в «урочище», в котором пойдет речь в завязке. Далее нам представляется петух, и каждый раз, когда он появляется в тексте, автор использует семантически и лексически повторы, которые выстраиваются в ряд и образуют кольцевую структуру рассказа: петух воинственен, храбр, он — «восточный дельт», «наша», обладатель «гарема», который не желает делить власть в своем царстве с автором. Царство же это коварно куринным, но мыслям беззащитны как против шурфа, так и против петуха. В этот момент автор решил покончить с этим «двоблатием» и дать петуху несколько «сражений». Эти «сражения» описанные в кульминации рассказа активно сопоставляются высокопарными сравнениями из истории: автор представлен римлянином, петух — драконом, а их борьба еще предсказана в завязке («Но угроза должна была разрешиться, и она разрешилась»).

Кульминация рассказа по существу является и кульминацией урона в рассказе. Примерительно, что наличие изобразительных средств, поддерживающих уроническую составляющую в тексте, стало сокращаться. Речь идет о ~~напряжении~~ напряженности мамы героя в конфликт, сделавшего дальнейшее «сопротивление» кетуха бесплодным. Фраза, а из мамы крики вырвались зловещий страшный крик убеждающих детей: «мама!» — отсылает к множеству детских малостей, всем как известным в раннем возрасте, когда мы (или наш друг/брат) находили маме на обидушка. Развязка представлена наивно драматичной, она обрывается телеграфными, емкими сообщениями: «Варогеи, бед уралю на славу», что делает концовку неотвратимой и дает опасть слезной.

Криком о помощи мамы автор вернул себе из крайнего героического битвы с кетухом. Там он раздал гергу поу самоубийства.

Принципиально, как уже было отмечено, носит концевой характер, не давая ни одному из них элементу «выпасть» из рассказа, что достигнуто благодаря ~~повторению~~, иронии, в том числе. Даже обрывочность рассказа ввиду особенностей его композиции не сказались на целостности истории. Более того, такая, можно сказать, вторая ~~раз~~ развязка сделала окончание неотвратимым и колоссальным.

28

Инвариативная часть.

Фамилии: Шпенлер, Ф Тойнби, +1-45.

Теория: теория вызова-ответа

Примеры:

1) Вызов человеческой среды в виде великого переселения народов в IV-VII вв. привел к <sup>поздней</sup> гибели Западной Римской империи в 476 г., она не смогла адаптироваться к вызову из-за системного кризиса, возникшего с III в. (всемирная история) +

2) Вызов человеческой среды в виде татаро-монгольского нашествия на Русь в XIII в. привел к установлению над русскими землями ига, тормозящего развитие русской культуры. На этот вызов Русь смогла ответить лишь в XIV в., поставив обидчикам вокруг Москвы и создавая предпосылки для становления единого государства (история России) +

## Бланк ответов

- 3) Возов природной среды в виде малого ледникового периода привел к усилению плодородности почв в Европе, вступил вое варварские племена, жившие там, стали переселяться по Европе в поисках новых земель - Великое переселение народов. К VII в. они осели, адаптировались и создали первые варварские королевства. +
- 4) Возов природной среды проявляется в виде почв и продуктивности, которую на ней можно выращивать. Так, китайцы поняли особенность почв территории, где они жили, и стали успешно выращивать рис. +1-35.

~~Теория модернизации не признает концепцию возов-ответов. По концепции Валерстайна существуют эго, периферия и полупериферия. Исторический материализм не признает значения истории возов человека. Иной или природной среды, вместо этого - развитие производительных отношений. ~~Утверждение неверно~~, +1-55.~~

Теория модернизации признает переход от аграрного строя к индустриальному, более совершенному. -

305.



**Бланк ответов**



