

Проверочный лист

Заполняется участниками

Направление Естественные науки Инженерные науки
 Математика и информатика Социальные и
 Экономика и управление гуманитарные науки

Вариативный блок 1 2 3 4 5

Курс 1 2 3 4 5 отсутствует
Город участия ПЕРМЬ

Заполняется организаторами

Количество доп. листов Количество черновиков к проверке :
 Время выхода с до :

Протокол проверки

Заполняется жюри

Номер задания	1	2	3	4	5	6	7	8	9	10
Балл члена жюри №1	26	45								
Балл члена жюри №2	26	45								

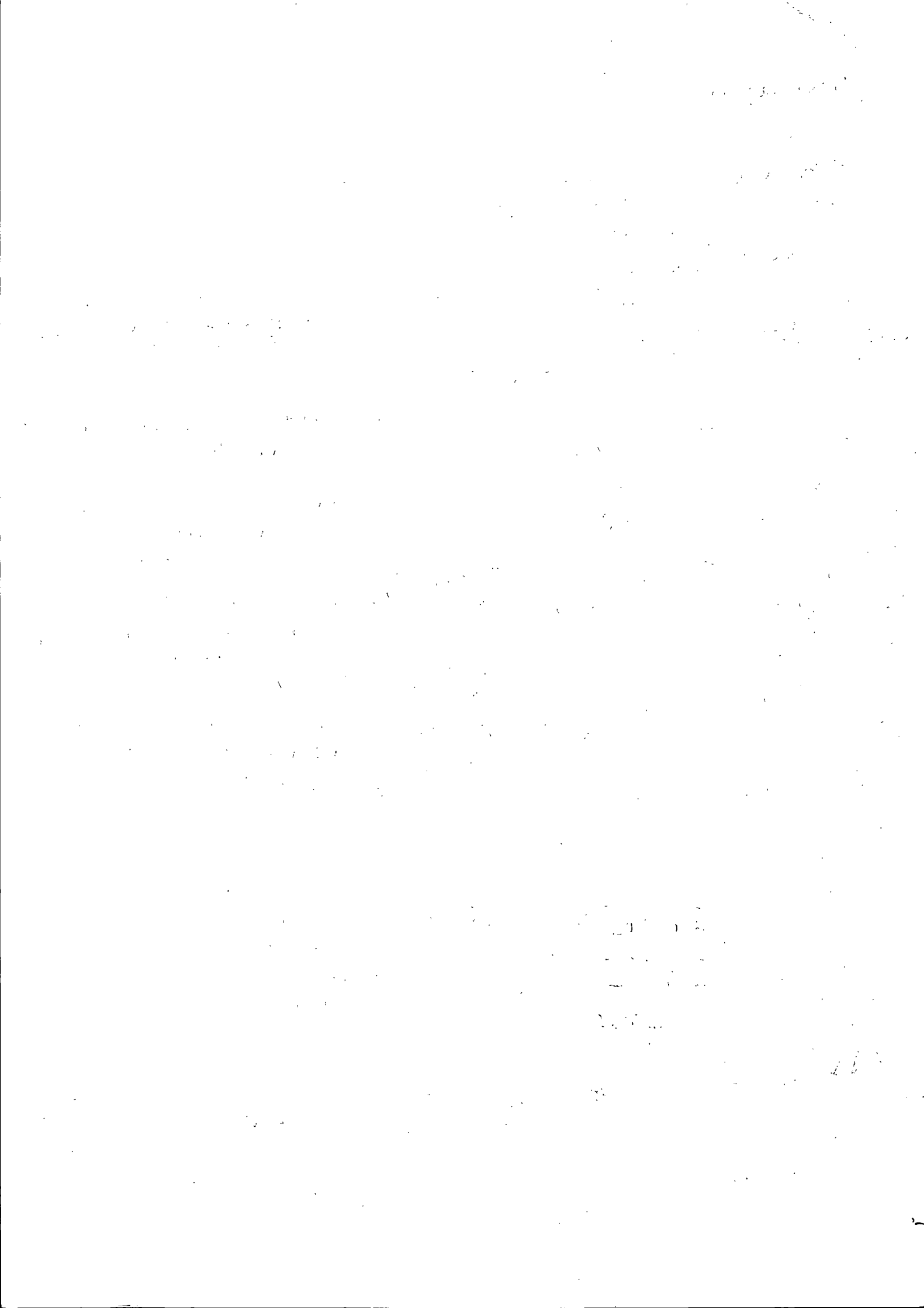
Итоговый балл -71

Подпись члена жюри №1

Подпись члена жюри №2

Пример заполнения

А Б В Г Д Е Ж З И Й К Л М Н О П Р С Т У Ф
 Х Ц Ч Ш Щ Ъ Ы Ь Э Ю Я 1 2 3 4 5 6 7 8 9 0



- Татаро-монгольское иго. После захвата шованских земель татаро-монголами, славянские народы были вынуждены на протяжении многих десятилетий платить дань захватчикам. Славяне переняли многие татаро-монгольские, особенно слова. -

- Показания на евреев со стороны кельтской власти. Те, кто был верен идеологии франкизма, считали, что они - единственная нация, у которой есть власть. У-я. леонарда и поколения людей, исповедовавших иудаизм, евреи расселились на огромной территории. Так появились диаспоры евреев по всему миру, римляне и иудеи, распространялись по миру. -

3) И теория исторического материализма, и теория модернизации основаны на идеи ускорения экономического роста. То есть если бы не социальные факторы и организационные процессы, исторические изменения не происходили бы.

Самое историческое материализму, история и развитие человека в основном благодаря открытиям и изобретениям. Люди развиваются и переходят на новый уровень жизни благодаря применению новых знаний о мире. Поэтому ~~тогда~~ развитие общества совершенно необходимо, чтобы история ставила перед человеком вызовы, изобретения и инновации могут возникнуть и развиваться во внешней среде. -

Самое историческое материализму, когда поколения увеличивают опыт прошлых поколений как на технологическом уровне, так и благодаря созданию. По этой теории, человек не может стоять на месте, он постоянно находится в состоянии поиска и стремится к совершенству, модернизируя весь мир вокруг себя. Поэтому историческое развитие происходит не из-за внешних условий, а по внутренним мотивам человека, который стремится к саморазвитию и развитию общества. +1-5

2) Вариативная часть. Блок 2. Социология культуры.
Проблема: выявить уровень адаптации первоуречников к университету в первые месяцы обучения, а также понять основные представления первокурсников об УрФУ ^{до} после проведения серии мероприятий для них.

Бланк ответов

Объект: студенты 1 курса УрФУ всех 12 институтов бакалавриата, специальностей и магистратуры одной формы обучения.

Предмет: уровень адаптации студентов 1 курса к университету, а также уровень знаний и представлений первокурсников об УрФУ.

Цель: на основе данных проведенного в ходе исследования опроса ~~раз~~ выявить проблемные области, разработать конкретные рекомендации по усовершенствованию серии мероприятий для студентов 1 курса обучения.

Задачи:

- составить опрос (2 вида)
- провести анкетирование (2 этапа)
- проанализировать полученные результаты
- разработать рекомендации / проекты

Гипотезы:

- 1) После проведения мероприятий уровень адаптации первокурсников растет, а представления об УрФУ углубляются, количество знаний об УрФУ также растет.
- 2) Мероприятий недостаточно, необходимо разработать и реализовать новые.
- 3) Студенты 1 курса магистратуры реже посещают мероприятия, чем студенты 1 курса бакалавриата и специальностей.
- 4) Не хватает мероприятий но количество со студентами старших курсов.
- 5) Не хватает мероприятий на количество корпусов университета.
- 6) Студенты в первые месяцы обучения морально подавлены из-за увеличения объема науки.

Методы сбора информации:

- ↳ онлайн-опрос в личном кабинете студента в электронной форме
- ↳ интервью со студентами 1 курса до и после мероприятий
- ↳ опрос наставников академических групп

Принципы конструирования выборки:

Так как генеральная совокупность не очень большая, опрос будет проведен через ПК (электронный сервис), выборка - вся генеральная совокупность (студенты 1 курса всех 12 институтов одной формы обучения бакалавриата, специалитета и магистратуры). В выборку включаются все институты, но в вопросе создается дополнительный вопрос: ушел ли вы до этого момента в армию. Если ответ положительный, опрос заканчивается, потому что тогда данные об адресах и представленных номерах для оказания в рамках данного соц. исследования.

Ген. совокупность = 7997 студентов
Выборочная совокупность = генер. совокупности = 7997 студентов

План реализации исследования:

Исследование предполагает проведение двух опросов - до и после. Если администрация университета решила провести соц. исследование только после проведения мероприятий - проводится только один (второй) опрос, но тогда исследование будет неполным. Предполагается проведение исследования в 2021 году, чтобы были варианты осуществления всего этапа.

I Составление опросов:

II 1 этап анкетирования: 20 августа - 1 сентября

III 2 этап анкетирования: 15 ноября - 15 декабря

IV Анализ результатов: 15 декабря - 30 декабря

V Составление рекомендаций: 9 января - 30 марта

Дополнительный этап (после 30 марта): опрос тех же студентов на предмет одобрения наиболее удачных рекомендаций. Также можно привлечь первокурсников (взрослые и второкурсников) для фиксации мероприятий для первокурсников.

Рекомендации:

1) День первый и второй посвящают первокурсникам, работа с сокурсниками и преподавателями, но не мероприятием. Также можно привлечь старших курсов. Предложение: новые мероприятия "Встреча с аудиторией", где студент 1 курса может задать вопросы старшим курсам. Мероприятие проводится в виде ролевой игры с участием преподавателей.

2) Нежелательный онлайн-курс "Что такое быть студентом?"
70 запланированные видео-уроки с ответами на вопросы студенческой жизни и учебы в университете от студентов:

- что такое БРС и как считать координаты
- кто такой декан и ректор
- как писать курсовую
- что такое "бизнес-омнибус"

3) Проведение жюри по конкурсам. В расписании могут стоять занятия в разных корпусах, но зачастую студенты приезжают и не ориентируются в городе, а во время квестов не успевают записать много информации.

4) Психологическая помощь. У многих студентов ^{курс} значительные проблемы с адаптацией ввиду применения образовательных технологий. Предлагается предоставить психологическую помощь тем, кто по результатам опроса проявил высокий уровень адаптации.

5) Памятки с полезными советами (фору/пропауну, спорт, стипендия), чтобы создать атмосферу в одной группе.

Пример опроса

Опрос "до":

- 1) Оцените первые впечатления от университета по шкале от 1 до 10
- 2) Объясните поставленную оценку
- 3) О каких мероприятиях в фору вам известно?
- 4) Какие у вас ожидания от мероприятий?
- 5) Планируете ли вы их посетить? Если да, то какие именно

Опрос "после"

- 1) Первые 2 вопроса как и в 1 опросе.
- 2) В каких мероприятиях вы приняли участие?
- 3) Что вам понравилось/не понравилось? Что можно улучшить?
- 4) Кто помогал вам приспосабливаться к жизни в университете?
 - сосед по комнате
 - консультант
 - куратор
 - одногруппник
 - старший курс
- 5) Оцените по шкале от 1 до 10 общение с одногруппниками

- 7) насколько вы знаете
наставник, куратор?
- 8) какие бы вы хотели
мероприятия от УрФУ?

и так далее

Опрос проводится и составляет часть
УрФУ. Мероприятия могут быть разработаны
кураторами, культурно-массовой комиссией,
самими студентами.