

## Титульный лист

Направление  Естественные науки  Инженерные науки  
 Математика и информатика  Социальные и  
 Экономика и управление гуманитарные науки

Вариативный блок  1  2  3  4  5

Курс  1  2  3  4  5  отсутствует

Фамилия Ж Д А Н К И Н А

Имя Ю Л И Я

Отчество Р О М А Н О В Н А

Дата рождения 0 2 1 1 2 0 0 2

Город участия Е К А Т Е Р И Н Б У Р Г

Аудитория И - 4 0 5

Телефон + 7 9 5 1 2 7 3 9 5 7 5

Дата 0 3 0 2 2 0 2 4

Подпись

Пример  
заполнения

А Б В Г Д Е Ж З И Й К Л М Н О П Р С Т У Ф  
Х Ц Ч Ш Щ Ъ Ы Ь Э Ю Я 1 2 3 4 5 6 7 8 9 0



## Проверочный лист

### Заполняется участниками

**Направление**     Естественные науки                       Инженерные науки  
                           Математика и информатика     Социальные и  
                           Экономика и управление                      гуманитарные науки

**Вариативный блок**     1     2     3     4     5

**Курс**                       1     2     3     4     5     отсутствует

**Город участия**        Е К А Т Е Р И Н Б У Р Г

### Заполняется организаторами

**Количество доп. листов**                      **Количество черновиков к проверке :**  
**Время выхода с**                                      **до :**

### Протокол проверки

#### Заполняется жюри

Номер задания	1	2	3	4	5	6	7	8	9	10
Балл члена жюри №1	16	20								
Балл члена жюри №2	16	20								

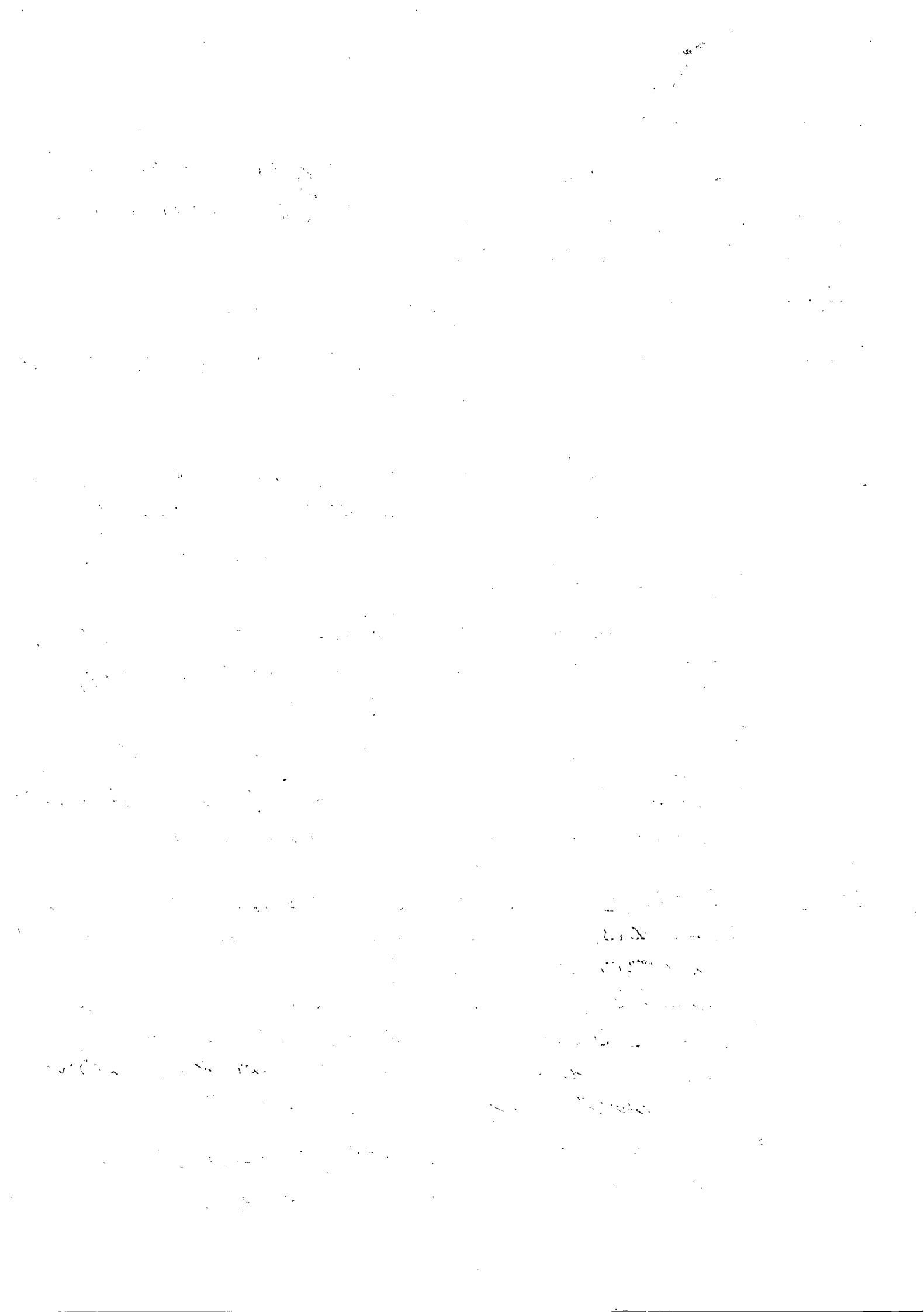
**Итоговый балл**    - 36

**Подпись члена жюри №1**

**Подпись члена жюри №2**

**Пример заполнения**

А Б В Г Д Е Ж З И Й К Л М Н О П Р С Т У Ф  
 Х Ц Ч Ш Щ Ъ Ы Ь Э Ю Я 1 2 3 4 5 6 7 8 9 0



## Бланк ответов

Вариативная часть. Блок 2

Объект исследования - практики адаптации студентов 1 курса в УрФУ

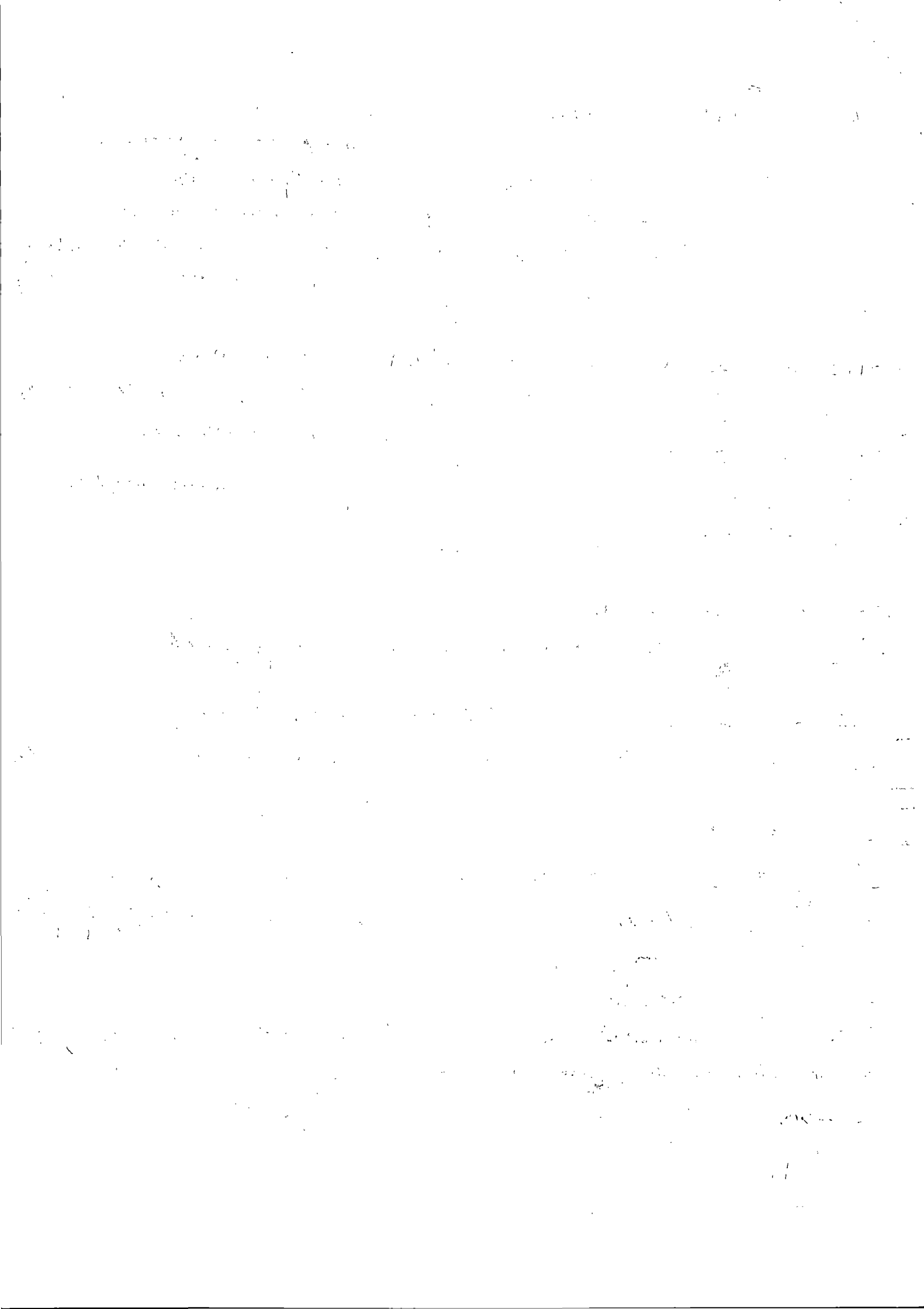
Предмет исследования - мнения первокурсников об университете и процессе адаптации за первые 3 месяца

Проблема - отсутствие обратной связи от первокурсников

Цель - определить, насколько эффективны существующие практики адаптации студентов 1 курса УрФУ

- Задачи:
- 1) Проанализировать эффективность мероприятий, проведенных в первые 3 месяца до 32, по выбранным критериям;
  - 2) Определить принципы формирования выборки и количество её представителей;
  - 3) Провести анкетирование и глубинное интервью представителей для сбора информации по узконаправленным темам;
  - 4) Структурировать полученные данные;
  - 5) Оценить полученные результаты, сверить с гипотезами;
  - 6) Предложить рекомендации руководству УрФУ по совершенствованию практик адаптации студентов 1 курса.

- Гипотезы:
- 1) Количество успешно адаптированных студентов 1 курса очной формы обучения превышает 75%, что связано с их активным посещением университета;
  - 2) первокурсники, поступившие в магистратуру, знакомы со внеучебной деятельностью, знают все внутренние процессы, поэтому не так активны, как поступившие на бакалавриат и специалитет;
  - 3) 1 курс бакалавриата и специалитета, обучающийся заочно, темнее других проходит период адаптации



## Бланк ответов

- Методы сбора: 1) Контент-анализ: необходим для получения данных о проведенных мероприятиях, в мнении студентов, которые писали в своих соцсетях о мероприятиях;
- 2) <sup>Анализ</sup> Статистических данных: количество поступивших на разные формы обучения в разные институты, количество пришедших (если была предварительная регистрация, то свериться с ней)
- 3) Опрос, анкетирование - для сбора поверхностной информации;
- 4) Глубинное интервью - для уточнения специфических моментов, сбора глубинной информации и установления возможных корреляций;
- 5) Цифровая этнография - для сбора демографических характеристик при контент-анализе соцсетей студентов.

Принципы конструирования выборки:

- 1) Для репрезентативности необходимо включить 25% представителей из каждой группы;
- 2) Основной упор сделать на студентах очной формы обучения;
- 3) Обязательно учесть студентов - на бюджетной основе из каждого института;

Учитывая вышеописанные условия, в выборку войдут:

- 1654 студента (Бакалавриат + специалитет по 1506 и 148 представителей соответственно), из которых 1328 представители бюджетной основы, по 25% очной формы из каждого института;
  - 815 студентов - магистров
  - 158 студентов очно-заочной формы (с учетом приведенных выше представителей они должны быть включены в те числа);
  - 312 студентов заочной формы (также должны быть включены в вышеописанные числа)
- Итого: 2469 представителей

## План исследования:

- 1) Провести контент-анализ, анализ статистических данных и определить, насколько эффективными являются мероприятия с точки зрения посещаемости, участвующих;
- 2) Собрать данные о представителях выборки, пригласить их к участию в исследовании;
- 3) Провести анкетирование выборки, узнать, насколько эффективны мероприятия с точки зрения участников;
- 4) Провести глубинное интервью с представителями каждой группы в количестве 5% от кол-ва представителей каждой группы, чтобы узнать мнение участников по более глубоким, точным, конкретным вопросам;
- 5) Структурировать все данные;
- 6) Сопоставить результаты с гипотезами и вывести рекомендации по улучшению адаптационных практик

## Прогнозируемые результаты:

- 1) Рассчитан процент заинтересованных студентов в активной адаптации и проведена корреляция с их формой обучения;
- 2) Получено мнение и пожелания респондентов из глубинное интервью, которое может быть использовано для рекомендаций;
- 3) Получена общая картина удовлетворенности студентов из анкетирования

## По каким направлениям будут предоставлены рекомендации:

- 1) выбор площадок и времени;
- 2) программа мероприятий;
- 3) организационные процессы;
- 4) продвижение мероприятий среди студентов, способы агитации и мотивации;
- 5) способы внедрения мероприятий в повседневную жизнь студентов

208

## Бланк ответов

### Инвариативная часть

1. Теория исторических вызовов +/- 25.

2. Вызов природной среды. Россия. Во время Отечественной войны 1812г французская армия Наполеона не смогла продвигаться дальше из-за наступивших в России холодов, к которым они не были готовы. Это стало переломным моментом, что стало одной из причин победы русского народа. +/- 45.

Вызов природной среды. Мир. В XX в. <sup>ученые</sup> активно пытались изобрести лекарство против индукционных заражений. Реллинг смог открыть вакцину благодаря тому, что в одной пробирке с бактериями оказались споры гриба. —

Вызов человеческой среды. Россия. В 17в. патриарх Никон решил переписать все церковные тексты, изменить обряды и сделать церковную власть выше светской. Его личные мотивы привели к расколу церкви, бунту крестьян и Соловецкому восстанию. +

Вызов человеческой среды. Мир. Гитлер и его приверженцы решили, что одна нация может быть лучше другой. Их взгляды были активно поддержаны, что привело к геноциду еврейской нации, концлагерям, началу Второй мировой войны. Погибло > более 6 млн евреев, их история и культура претерпела большие изменения. Во всем мире в январе ~~и~~ проводится между день памяти жертв Холокоста. +/- 45.

765.



