



ИЗУМРУД.СТУДЕНТ
ОЛИМПИАДА УРАЛЬСКОГО ФЕДЕРАЛЬНОГО УНИВЕРСИТЕТА



3101508099114

Титульный лист

Направление Естественные науки Инженерные науки
 Математика и информатика Социальные и
 Экономика и управление гуманитарные науки

Вариативный блок 1 2 3 4 5

Курс 1 2 3 4 5 отсутствует

Фамилия КОКШАРОВ

Имя ЕГОР

Отчество АМИТРИЕВИЧ

Дата рождения 07 04 2005

Город участия КУРГАН

Аудитория 401

Телефон 89828016485

Дата 03 02 2024

Подпись

Пример
заполнения

А Б В Г Д Е Ж З И Й К Л М Н О П Р С Т У Ф
Х Ц Ч Ш Щ Ъ Ы Ь Э Ю Я 1 2 3 4 5 6 7 8 9 0



ИЗУМРУД.СТУДЕНТ
ОЛИМПИАДА УРАЛЬСКОГО ФЕДЕРАЛЬНОГО УНИВЕРСИТЕТА



3101508099114

Проверочный лист
Заполняется участниками

Направление Естественные науки Инженерные науки
 Математика и информатика Социальные и
 Экономика и управление гуманитарные науки

Вариативный блок 1 2 3 4 5

Курс 1 2 3 4 5 отсутствует

Город участия КУРГАИ

Заполняется организаторами

Количество доп. листов **Количество черновиков к проверке :**

Время выхода с 13 05 до: 13 11

Протокол проверки
Заполняется жюри

Номер задания	1	2	3	4	5	6	7	8	9	10
Балл члена жюри №1	44		50							
Балл члена жюри №2	44		50							

Итоговый балл 94

Подпись члена жюри №1

Подпись члена жюри №2

Пример заполнения

А Б В Г Д Е Ж З И Й К Л М Н О П Р С Т У Ф
Х Ц Ч Ш Щ Ъ Ы Ь Э Ю Я 1 2 3 4 5 6 7 8 9 0



Вариативная часть

Задача 3

Дано:

$$C = 0,6 Y^d + 10$$

$$I = 30 + 0,15 \cdot \Delta Y_t$$

$$G = 60$$

А) тк в стране закрытая экономика, то уравнение для нахождения ВВП страны имеет следующий вид (тк $X_n = 0$):

$$Y = C + I + G, \text{ где}$$

Y - размер ВВП

C - потребительские расходы

I - инвестиции (валовые инвестиции)

G - гос. закупки

1) $C = 0,6 Y^d + 10$ $Y^d = Y - T$, но тк по условию задачи налогов и трансфертов нет, то $Y^d = Y \Rightarrow C = 0,6 Y + 10$

~~и тогда Y=100~~

2) тк ВВП находится в долгосрочном равновесии, то он не изменяется из года в год, значит $\Delta Y_t = 0$

$$I = 30 + 0,15 \Delta Y_t; \quad I = 30 + 0,15 \cdot 0; \quad I = 30$$

$$3) Y = C + I + G; \quad Y = 0,6 Y + 10 + 30 + 60;$$

$$0,4 Y = 100; \quad Y = 250$$

А) Ответ: ВВП в долгосрочном равновесии = 250 г.е.

Б) ВВП было в долгосрочном равновесии, но государство решило реализовать стимулирующую политику, значит гос. закупки были увеличены на 10% $G' = 66$ г.е ($G' = 1,1 \cdot G$)

$Y = C + I + G'$ тк нас просят найти уровень ВВП в долгосрочном равновесии, то $I = 30$

$$Y = 0,6Y + 10 + 30 + 66 \quad 0,4Y = 106; \quad Y = 265$$

новый уровень ВВП в долгосрочном равновесии: 265 г.е.

Б) Ответ: 265 г.е. +

В) краткосрочное значение ВВП будет зависеть от инвестиций, которые в свою очередь зависят от изменения ВВП

$$I = 30 + 0,15(Y_{2023} - Y_{2022}); \quad I = 30 + 0,15(Y_{2023} - 250)$$

(тк в 2022 году экономика находилась в долгосрочном равновесии).

$$Y_{2023} = C + I + G'; \quad Y_{2023} = 0,6Y_{2023} + 10 + 30 + 0,15(Y_{2023} - 250) + 66$$

$$Y_{2023} = 0,6Y_{2023} + 40 + 0,15Y_{2023} - 37,5 + 66;$$

$$0,25Y_{2023} = 106 - 37,5;$$

$$0,25Y_{2023} = 68,5; \quad Y_{2023} = 274 \text{ г.е.}$$

мы можем наблюдать то что в краткосрочном периоде стимулирующая политика гос-ва привела к большему увеличению ВВП, чем в долгосрочном периоде ($274 > 265$)

В) Ответ: 274 г.е. +

(25)

Инвариантная часть

А) 1) Увеличение минимального размера з/п в этом городе на законодательном уровне. Тогда предприятию придется повышать з/п работникам у которых она была ниже нового минимума з.п.

* предприятие, скорее всего, не будет увольнять сотрудников, тк такие действия могут привести к дефициту кадров на предприятии, что, в свою очередь, ~~повысит~~ приведет к снижению выручки и уменьшению прибыли.

~~своей~~ как следствие, такой вариант вмешательства государства приведет к повышению доходов семьи наиболее бедного населения и увеличит уровень и качество жизни населения города.

2) Организация мест для переподготовки населения города на востребованные специальности, где люди могли бы ~~удаленно~~ удаленно оказывать услуги. ~~переподготовка~~ переподготовка должна проходить за счет государства и в свободное от ~~работы~~ работы время. Тогда жители города, получив новые компетенции смогут:

- Во-первых, найти ~~удаленную~~ удаленную подработку и увеличить свой ежемесячный доход.
- Во-вторых, полностью перейти на удаленную работу, если их не устраивает ~~текущие~~ текущие условия и оплата труда.
- В-третьих, смогут более уверенно вести переговоры о повышении з/п или улучшения условий работы, тк будут уверены, что смогут найти работу.

* Все три варианта развития событий приводят к увеличению уровня и качества жизни, за счет увеличения доходов населения

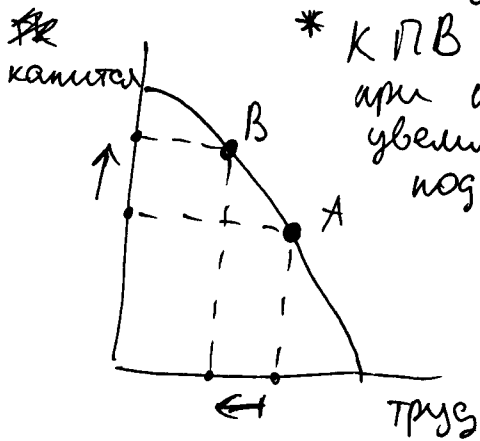
з) введение налога на сверхприбыль предприятия, связанная с положением компании на рынке труда.

Далее эти деньги должны поступить в местный бюджет и направиться на помощь социально незащищенным слоям населения. чтобы гарантировать возврат денежных средств населению (в виде пособий, надбавок и иных соц. выплат) можно создать местный суверенный фонд, в который будут поступать налоги уплаченные предприятием-монополистом.

Фонд будет инвестировать полученные деньги, а прибыль распределять на улучшение качества жизни населения города (финансировать создавая специальные программы)
 продолжение на стр. пункта (Б) 195

Б) 1) Приглашать жителей других городов и населенных пунктов поработать на предприятии вахтовым методом. + или нанять часть сотрудников удаленно из других городов (экономисты, бухгалтера, программисты, аналитики и т.д.)

2) Дефицит кадров можно также преодолеть вложив деньги в оборудование и требующее человеческий ресурс (или ~~привлечь~~ требующее его в меньшем объеме) + внедрение роботов позволит ~~свое~~ предприятию справиться с объемами производства несмотря на дефицит кадров.



* КПВ зависящая от труда и капитала при недостатке кадров (труда) нужно увеличивать инвестиции в капитал для поддержания того же уровня производства

Бланк ответов

А) 3) Продолжение.

Примером программ реализуемых орондом могут стать: а) субсидии для малого и среднего бизнеса, тк чем больше крупных и успешных компаний тем больше конкуренция ~~на~~ за спеуналистов, а соответственно больше их зарплата и лучше условия труда.

б) Льготное кредитование для молодых семей и многодетных семей. Для повышения рождаемости и уменьшение ^{миграции} молодых людей. ^{местных}

в) Финансирование школ/колледжей и институтов, чтобы дети получили более качественное образование и смогли в будущем развить регион.

