



ИЗУМРУД.СТУДЕНТ
ОЛИМПИАДА УРАЛЬСКОГО ФЕДЕРАЛЬНОГО УНИВЕРСИТЕТА



3101354248081

Титульный лист

Направление Естественные науки Инженерные науки
 Математика и информатика Социальные и
 Экономика и управление гуманитарные науки

Вариативный блок 1 2 3 4 5

Курс 1 2 3 4 5 отсутствует

Фамилия Ж Е Р Л Ы Г И Н

Имя А Р Т Е М

Отчество С Е Р Г Е Е В И Ч

Дата рождения 2 0 0 2 2 0 0 3

Город участия Е К А Т Е Р И Н Б У Р Г

Аудитория И - 4 0 5

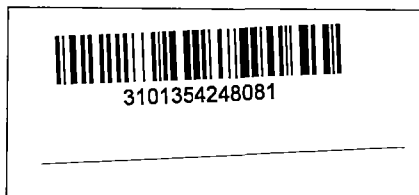
Телефон + 7 9 5 0 5 0 2 8 7 8 6

Дата 0 3 0 2 2 0 2 4

Подпись

Пример
заполнения

А Б В Г Д Е Ж З И Й К Л М Н О П Р С Т У Ф
Х Ц Ч Ш Щ Ъ Ы Ь Э Ю Я 1 2 3 4 5 6 7 8 9 0



Проверочный лист

Заполняется участниками

Направление

<input type="checkbox"/> Естественные науки	<input type="checkbox"/> Инженерные науки
<input type="checkbox"/> Математика и информатика	<input checked="" type="checkbox"/> Социальные и гуманитарные науки
<input type="checkbox"/> Экономика и управление	

Вариативный блок 1 2 3 4 5

Курс 1 2 3 4 5 отсутствует

Город участия Е К А Т Е Р И Н Ь У Р Г

Заполняется организаторами

Количество доп. листов _____ **Количество черновиков к проверке :** _____


Время выхода с _____ **до :** _____

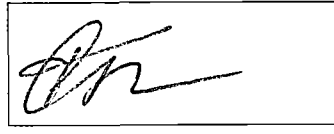
Протокол проверки

Заполняется жюри

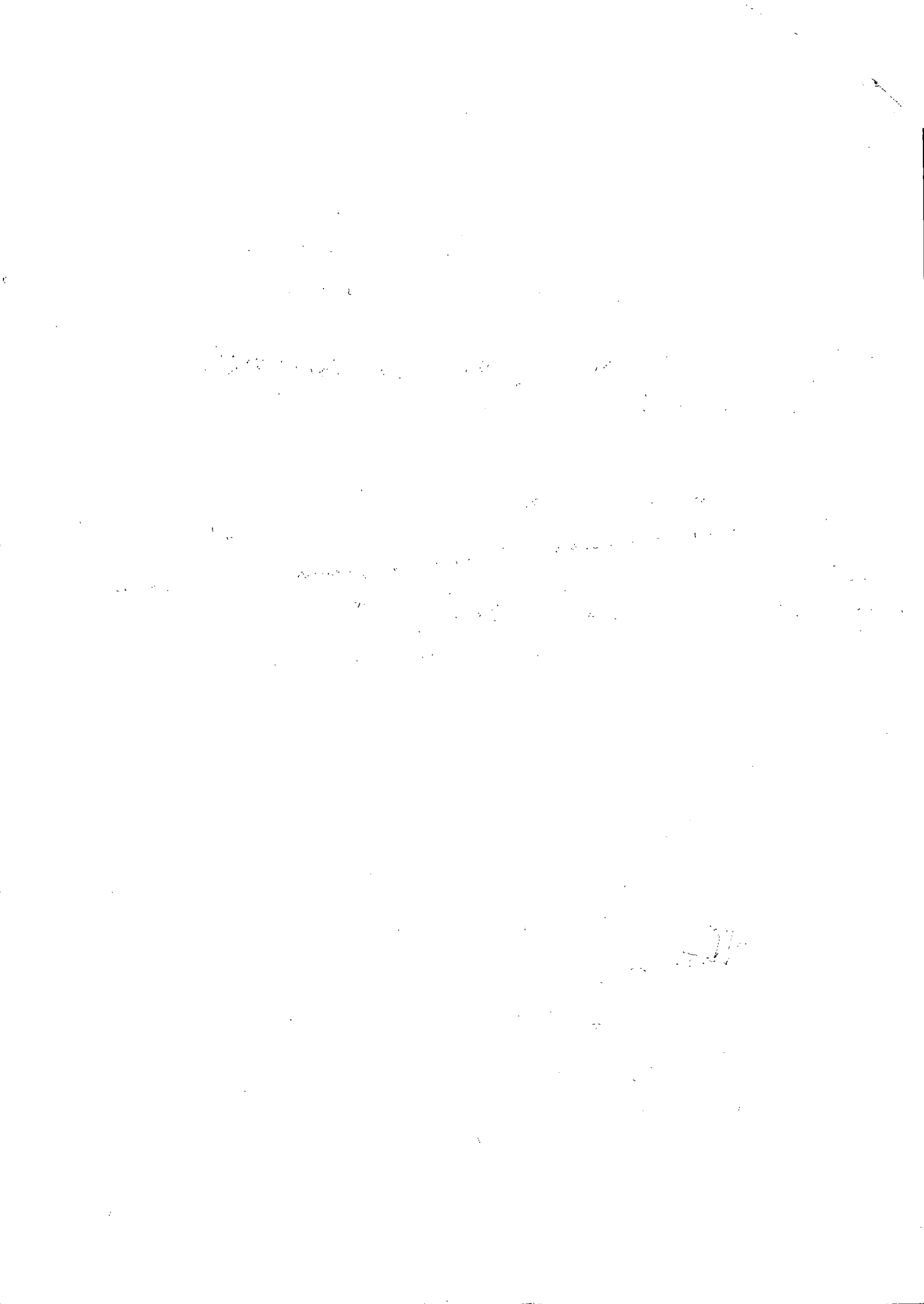
Номер задания	1	2	3	4	5	6	7	8	9	10
Балл члена жюри №1	6	32	30	30	30	30	30	30	30	30
Балл члена жюри №2	6	32	30	30	30	30	30	30	30	30

Итоговый балл - 308

Подпись члена жюри №1 

Подпись члена жюри №2 

Пример заполнения А Б В Г Д Е Ж З И Й К Л М Н О П Р С Т У Ф
Х Ц Ч Ш Щ Ъ Ы Ь Э Ю Я 1 2 3 4 5 6 7 8 9 0



Инвариативная часть

№1) Реакционистские теории. Представители: Маркс, Ленин, Троцкий, Ломоносов, Лавров.

№2) Вызовы природной среды - 1) Изменение климата и "Великие перемещения народов" (всесоюзная история) —
2) Кочевья и миграция из-за климата в ХМАО из-за климата зимой конюют, чтобы прокормить оленей (российские истории).

Вызовы человеческой среды - 1) Убийство армян с землей "Великой Армении" из-за турков, устроивших геноцид данного народа на территории современного Нагорного Карабаха (Армения), что в современность привело к территориальному конфликту между Арменией и Азербайджаном (мировая история). +1-35.

2) Депортация немцев с территории СССР во время Великой Отечественной войны из-за устроенной Гитлером войны против СССР (российские истории).

3) Подчинение территорий Руси Золотой ордой из-за набегов привело к изменению политической системы в связи с требованием платить дань у Золотой ордой и дань любому князю на Руси (российские истории). +1-35.

№3) Критика со стороны исторического материализма:

1) Существуют народы и государства, чье образование не было связано с вызовами человеческой и природной среды. Пример - Северная и Южная Корея.

Образование данных государств связано с разделением южне США и СССР ранее существовавшей Кореи и образованием на их территории марксистского правительства.

2) Создание государства Австралии стоило
зрения историческому материализму не было
вызвано природными и неосознанными факто-
рами, а произошло сознательно. —

3) Часть народов с ~~той~~ точки зрения исторического
материализма не адаптировалась к проблемам,
а просто от них ^{убегла}. Пример - современные
земли России (ХМАО и ЯНАО) просто переселились,
а не стали адаптироваться к изменившимся условиям
жизни. —

С точки зрения теории марксизма можно
опорить приведенную теорию тем, что
адаптация общества не редуцируемое явление,
а всего лишь этап его развития и изменение
процессом бытия зависит от каких-либо
факторов. Пример - развитие флота государств -
колониалистов, таких как Япония и Великобритания
также вызвано не их островным положением
и необходимостью общества в жеманстве. —

Вариативная часть. Блок 2.

68.

1) Проблема - низкий уровень адаптации
студентов - первокурсников в магистратуре за первые
месяцы обучения (сентябрь - октябрь - ноябрь).

Объект - студенты - первокурсники магистратуры, бакалавриата
и специалитета. уровень

Предмет - адаптация студентов - первокурсников в
магистратуре, бакалавриате и специалитете.

Цель и задачи (см. после планируемого результата).

Гипотезы: 1) Студенты - первокурсники бакалавриата и
специалитета лучше адаптируются, чем студенты - первокурсники

в магистратуре из-за того, что они посещают больше мероприятий.

2) Студенты - первокурсники в ~~магистратуре~~ проживающие в близости или адмигрирующие в университете, чем студенты - первокурсники ~~этих структур~~, проживающие в своей или же снимающие жилье.

3) Первокурсники студентами лучше адаптируются, чем ~~первокурсники~~ - студенты.

4) Иерархия структуры университета является неотъемлемой частью адаптации студентов первого курса.

Итоговые студенты первого курса лучше адаптируются

5) Методы сбора информации.

Считаю важным перед исследованием провести глубинное интервью, т.к. данная тема не является до конца изученной. Глубинное интервью позволит нам увидеть основные проблемы адаптации, актуальность исследования. В него я планирую взять студентов. Четверо из них - студенты бакалавра / специалиста, два магистратура (все первый курс). Из них 3 мальчика, 3 девочки.

На проведение интервью, создание транскрипта и обработке результатов я запланировала 3 недели. Вторым этапом сбора информации буду использовать анкетирование с респондентами студентами первого курса. На это я выделю 3 недели. После будет 3 недели на обработку полученных данных.

Выборка - 100 студентов, где
(выборочная совокупность)
62 - бакалавры первокурсники;
6 - студенты специалитета - первокурсники
32 - студенты первокурсники в магистратуре
(исходя из процентной доли привлеченных
в задании).

Т.к. в Урфу по-во мужчин и женщин примерно 50/50%,
тем самым выборка = 53/10 студентов
(генеральная выборочная совокупность).

Заменяемость ошибки выборочной совокупности
 $\pm 5\%$.

Планируемый результат - подтверждение гипотез,
узнаю уровень агантизации.

- 1) Студенты магистратуры на 1 курсе лучше аганти-
руются, так как не посещают мероприятия.
- 2) Студенты, проживающие в общежитии лучше
агантируются на первом курсе.
- 3) Урфу имеет достаточно низкий уровень
агантированных студентов.
- 4) Студенты лучше агантируются, чем студенты
(исходя из уровня агантизации).

Рекомендуем руководству университета
расширить охват общежития, так как студенты,
проживающие там лучше агантируются.
Использовать тьюторов не только где студенты
бакалавриата и специалитета, но и где где

Бланк ответов

Студентов магистратуры (т.к. они
уже адаптируются). Тем не
более вовлечь студентов магистратуры
в мероприятия, т.к. это вынесет на адаптацию.

~~Цели:~~ Цель: измерить уровень адаптации
студентов - первокурсников в УрФУ.

Задачи 1) измерить уровень адаптации в зависимости
от ~~полюса~~ ^{от пола} ~~по полу~~ ~~ресурсов~~ ~~ресурсов~~ ~~ресурсов~~.

2) Выявить зависимость уровня адаптации
от посещения мероприятий

3) Выявить причины более низкой адаптации
студентов магистратуры.

4) Создать рекомендации для руководства универ-
ситета.

325

