

Титульный лист

Направление Естественные науки Инженерные науки
 Математика и информатика Социальные и
 Экономика и управление гуманитарные науки

Вариативный блок 1 2 3 4 5

Курс 1 2 3 4 5 отсутствует

Фамилия ЗУБКО

Имя КСЕНИЯ

Отчество ВИТАЛЬЕВНА

Дата рождения 20 01 2002

Город участия ЕКАТЕРИНБУРГ

Аудитория И503

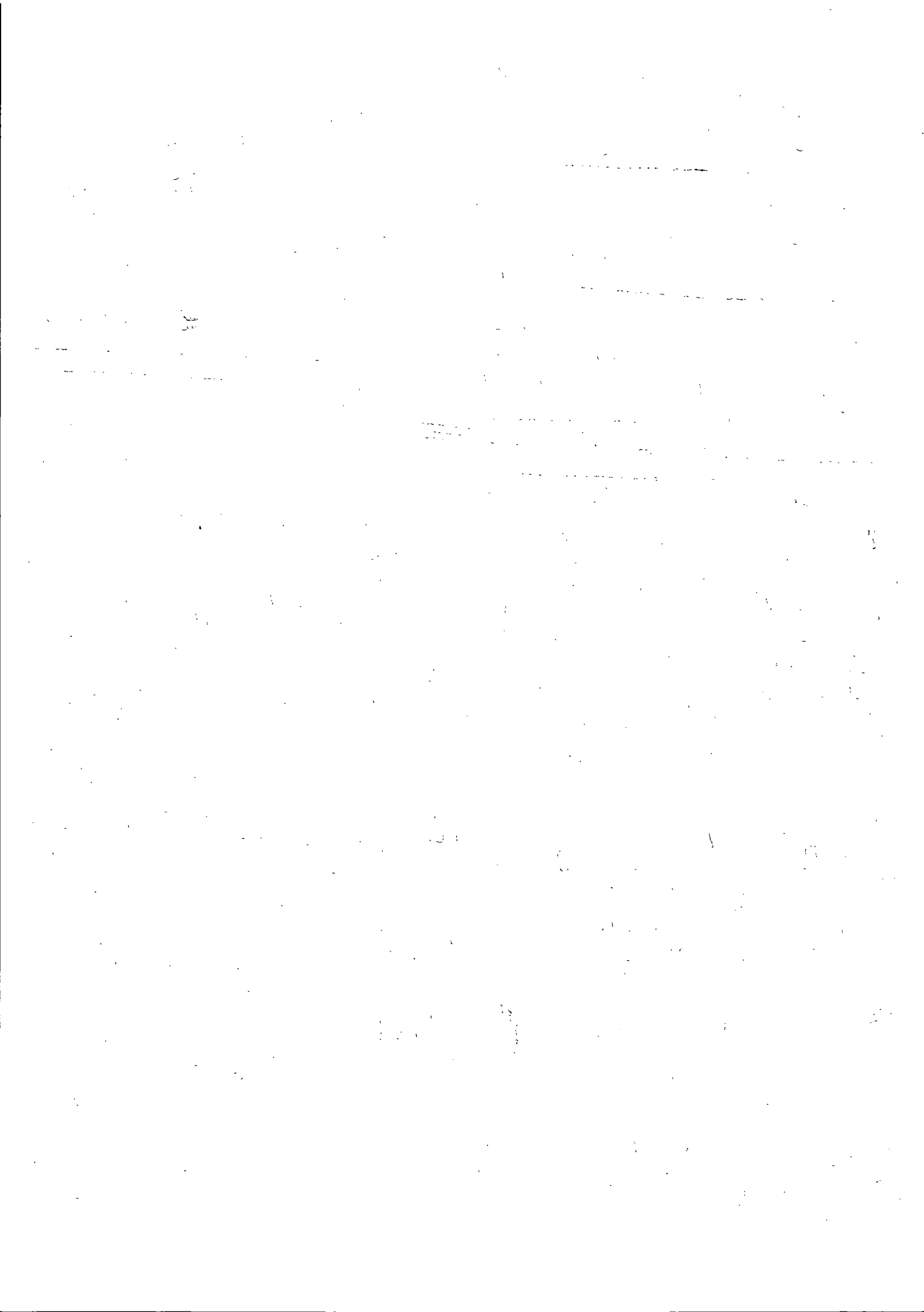
Телефон 89021563085

Дата 03 02 2024

Подпись

Пример
заполнения

А Б В Г Д Е Ж З И Й К Л М Н О П Р С Т У Ф
Х Ц Ч Ш Щ Ъ Ы Ь Э Ю Я 1 2 3 4 5 6 7 8 9 0



Бланк ответов

делают произведение уподобленным живой речи. При этом в рассказе есть литературские вопросы, рассуждения, множество вводных конструкций и слов (вроде, вероятно, конечно, так) что придает плавность тексту. Главным трюком рассказа становится сравнение, играющее большую роль в иронической точальности: «Слизенькие (тыква на огороде)» ^{сравни} коррелируются с красными ми, но все равно воспринимаемыми в ироническом свете «из-за контекста (петух как паши, десерт, курь как гари)». Особое место занимает описание рассказчиком кур - это крайнее ощущение (и еще один трюк); они - «жизнелюбы, пастерящие, любопытные, а петух «чувствует поспешность своего положения». Такие переносы качества дают почти что развитие образа петуха: от пустой стабды, паши до война и любез-децкого с «топильным ужом» в глазе». Образы в тексте расположены так что наравне с рассказчиком и читателем способны опереживать петуха.

Метафоры в рассказе красивы, лексика возвышена: «пириество», «разразившаяся гроза», «ненавидящие глаза», можно им представить в отчуждении от текста, что эти языковые средства употреблены при описании птичьего двора и петасовки мальчика и петуха? «Тестная мирская война» контрастирует с бытовой реальностью.

Текст эмоционален: есть восклицания («Проклятие!»), прямая речь героев непосредственно прямая речь (мысли) петуха), он динамичен, и все языковые средства пашиа-ют воплотить историю в рассказе.

В целом, приверженность к комедии и таковой иносказательной манере противопа авторам (X), кроется уже во взгляде рассказчика на Шекспира. Ирония в произведении создает особый контраст, «завуалиро-ванность» для передачи мысли.

Жизнелюбы в ирониче-ских местах текста, ирония снижает градус трюизма: сцепка между ирониче-ским составляющим рассказчика, кровавой гибелью петуха и фразой «Жизнь стала безопасна и... скучно» и обидой как раз создана, обусловлена иронической точаль-ностью сближения несоединимого, контрастного.

Мысли взрослые, философские («королевские дворы при шутах...»; «воевать с людьми - прощайе дело») филируют

Faint, illegible text at the top of the page, possibly a header or title.

Main body of faint, illegible text, appearing to be several lines of a document or list.

как раз в таких пролических сценках, но не прячутся. И наоборот, играя в рассказе Ф. Искандера, сглаживая острые углы философских тем: мораль, добра и зла (почему-то все стало грустно и мелко сначала рассказчику есть побежденного петуха?), храбрости, жестокости и ответа на нее, всё равно затмевает, раскрывает их, обеспечивая гармоничную целостность текста.

34

Универсальная часть

① Творца напомнила философия, свойственную писателю Тютчеву: природа при таком осмыслении — «гада ползучая», следовательно, на её вызовы следует отвечать, бороться с ней ради человеческого блага (например, рассказ «Тюганская учительница», где героиня произведения отвечает на вызов природных сил, приспособившаяся и приспособившаяся к климату, исправившая его).

② Вызов природной среды в мировой истории: в эпоху таяния ледников климата происходило развитие человеческого быта и цивилизации, возникновение одежды и жилья в ней повлекло возникновение иголки за собой — в истории Юсси вызов природной среды — это первое сооружение дамб, регулирующих уровень рек, сдерживающих напор воды. Это позволило и расширить территории пригодные для поселения, и наладить некоторые вопросы, связанные с разным производством, водным ресурсом, заводским делом.

Вызов человеческой среды — это (в мировой истории) создание человеком ядерного оружия, что повлекло за собой многие и политические и исторические преобразования, ключевым становится и человеческий фактор.

см. далее +/- 48.

В истории России вызов человеческой среде - это, к примеру, создание радио (Тронов), что повлекло за собой возможность сохранения связи на дистанции, развитие других подобных продуктов прогресса.

(3)

AS.